

Železná říše Slovanů.

Naše nejstarší historie je zahalena hustou mlhou. Nevíme zhruba nic o pátém století, kdy se u nás objevují první slovanské kmeny. O našich předcích šestého století víme jen, že děsili Byzantince silnými vojenskými expedicemi, které postupně obsadily větší část Balkánu. Období ranně středověkých států sedmého století zahaluje temnota, kterou probleskuje jen malé světélko písemné památky o Sámově říši. Záhadou je místo jejího ústředí, i poloha prvního historicky zapsaného místa Slovanů, Wogastisburc, kde Sámou porazil sbory Dagoberta. Český historik Třeštík soudil, že byl zcela jistě v Čechách, zatímco slovenští akademikové je kladou stejně tvrdošjně na Slovensko. Ani velkou popularizací doprovázené archeologické nálezy významných kamenných velkomoravských lokalit, v druhé polovině 20. století, nepřinesly světlo. Komplexní hodnocení nálezů Mikulčic i Starého Města totiž neodpovídá ani textům současníků o ústředí moci Velké Moravy. Archeologové se pokouší tento nesoulad vysvětlit zpochybnováním písemných památek, nebo hypotézami, že snad ani stálé ústředí moci neexistovalo, nebo je dokonce kladou i mimo Moravu, do povodí srbské řeky téhož jména. Tvrdošjně trvají na neudržitelné konstrukci „kočkopsa“: Staré město nebo/a Mikulčice a nikdy jinak. Mlha nejstaršího období moravské historie tak ještě více zhoustla. Klíčem k řešení by však mohl být solidní archeologický výzkum místa, které bylo zřejmě strategickou zbrojní základnou nejstarších Slovanů. Archeologové AÚ AV Brno tam odmítají všechny, dokonce i sponzory dotované archeologické sondy. Jsou prý jediní kteří by tam mohli kopat, ale zakazuje jim to maltská deklarace EU. Domnívám se, že příčinou jsou spíše snahy získat co největší sousta z krajíce evropských fondů pro lokality jejich zájmu. Výrobní základna ležící v prostoru Rohatec – Dubňany by však mohla přinést cenné poznatky o nejstarších slovanských dějinách. O záhadném mocenském útvaru, který jsem nazval Železná říše. Jeho mocnou výzbroj dodával zřejmě obrovský výrobní areál rozkládající se od Rohatce k vrcholu Náklo a kvalitní hematit a limonit pocházející z dolů na vrcholu Babí lom u Kyjova. Velká spotřeba dřeva na tavby vedla k přírodní katastrofě. Odlesnění Doubravy až na písčný podklad vedlo ke vzniku skutečné pouště, nazývané Moravská Sahara. Zalesnil ji v 19. století lesník Bechtel.

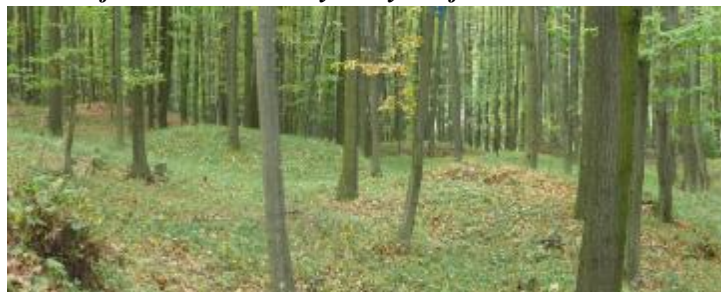
Prozrazují ho také hroby horníků, ležící na největším známém velkomoravském mohylníku. Ten se nachází na katastru obce Stražovice. Známe i sídliště horníků. Je nedaleko, v jen asi 500m vzdáleném valovém opevnění, převyšujícím rozlohou i Mikulčické hradiště. Bohaté archeologické nálezy z blízkého Nechvalína dokládají, že tento zbrojní areál umožnil bojovou sílu již Keltům, později Kvádům a také nejstarším Slovanům. D. Třeštík ve své publikaci *Vznik Velké Moravy* (NLN 2001) popsal historii příchodu Slovanů takto: *V té době, rozhodně před rokem 535, dorazili na severní a východní Moravu, na západní Slovensko a také do Čech Slované s keramikou pražského typu. Přišli nepochybně z Ukrajiny přes Malopolsko a obsadili tu část Moravy, kterou nedrželi Longobardi. Současně obsadili i Slovensko.*

Písemné zprávy o Slovanech jsou vzácné. Jordanis v díle „*O záležitostech a dějinách Gótů*“ píše, že *podél Tisy a Dunaje se usadil početný lid Vinidů, kteří se nazývají Slované a Antové.* Proto se rok 533, jehož se nejspíše zpráva týká, považuje za první písemný doklad o Slovanech. Proto zřejmě Třeštík píše, že *rozhodně*

Areál železných dolů Babí lom u Kyjova



Největší velkomoravský mohylník je u Babího lomu



Haldy hlusiny a zbytky početných stolů představují dlouholeté úsilí horníků.



před rokem 535.

Některé písemné prameny však naznačují, že to mohlo být dříve. Nepřímé svědectví přináší Priscus, kterého roku 448 císař Theodosius II. vyslal ke dvoru vládce Hunů, Attily.

Píše, že obyvatelé jim poskytovali *místo vína medovinu*, což je název slovanský. To by předpokládalo, že Slované zde byli dříve než Longobardi. A nejen to, půlstoletí před příchodem Longobardů existuje písemná zpráva, že zde Slované křtil Tourský biskup Martin. Ten zemřel v roce 397. Nápis na jeho náhrobku hlásá, že *...pod jeho vedením poznali Boha Slované...*(a jiné národy). Vzhledem k tomu, že nápis byl vytesán později (ale před rokem 580) nemůžeme tuto zprávu považovat za první doklad přítomnosti Slovanů. Žádný argument však tuto možnost také nevylučuje. Asi roku 495 až 509 se na Moravě objevili Longobardi z dolního Polabí. Soudí se, že porazili Heruly, obsadil jižní Moravu a Dolní Rakousko. V této konstrukci osídlení Pomoraví nemají Slované žádné místo. Pokud Tréštík klade příchod Slovanů na Moravu až do šestého století, musí je umístit někam, kde Longobardi nebyli archeologicky doloženi. Tedy na severní a východní Moravu a na Slovensko. Zmínka o obyvatelstvu, majícího v oblibě medovinu téměř století před příchodem Longobardů tuto hypotézu zpochybňuje. Zdá se, že Slované mohli sídlit na Moravě a Slovensku již před příchodem Longobardů, kterým umožnili průchod k Dunaji. Prokopios z Cesarie popisuje v letech 495 až 548 spory o trůn Longobardů. Jeden z uchazečů, Ildigis, uprchl se svými stoupenci ke Slovanům. Když vypukla válka s Longobardy, přivedl Gepidům na pomoc velký oddíl Slovanů. Byli však poraženi a Audin, který si uzurpoval longobardský trůn žádal vydání Ildiguse. Gepidové ho nevydali a umožnili mu návrat ke Slovanům. To předpokládá nějaké mocenské ústředí Slovanů, které dokázalo vyzbrojit a zformovat velmi dobře vycvičené oddíly. Do bojů zasáhly v době, kdy Gepidové dobyli na východořímské říši Sirmium a císař Justinián (527 - 565) se proti nim spojil s Longobardy, které usadil roku 546 v Panonii. Gepidové na oplátku propustili přes své území armádu dobře vyzbrojených Slovanů, zřejmě několik desítek tisíc. Tato vojska konala výpady na Balkán od roku 548 do roku 551. V roce 550 vypravili Slované ještě šestitisícový sbor, kterému velel Ildigus. Jejich jednotky představovaly skutečné armádní expediční sbory. Výborně vyzbrojené jízdní družiny byly zřejmě výborně organizovány, snad podle římských vzorů. Měly zkušené velitele, kteří dokázali řídit a koordinovat bojové akce na velkém území. Vyslání takových armádních sborů musela předcházet složitá a nákladná příprava. Zajištění branců, jejich výstroj, výzbroj a výcvik. Strava, krmivo, chov a výcvik tisíců koní a další organizační a zejména finanční zajištění takové akce mohla uskutečnit



jen nějaká mocenská struktura. V mlze dávnověku zapomenutý vládce, mající politickou i hospodářskou moc a dostatečné finanční prostředky. Ten jenž disponoval diplomatickými službami pro dohody s králi Gepidů, Herulů i Longobardů. Zásadním předpokladem bylo také strategické výrobní středisko, které bylo schopné vyprodukovat takovou výstroj a výzbroj. Pro takovou výrobu železa potřeboval množství železné rudy. Třeštík k tomuto období píše: „Rozhodující není ani počet slovanských vojsk, ale jejich kvalita. Ve všech případech se totiž jednalo o velmi dobře organizovanou jízdu. Nebyly to nějaké pěší tlupy selských nájezdníků. Táhli po veřejných cestách, dobývali města. Politicky byla tato akce řízena z jednoho ústředí, které vedlo jednání s Gepidy a italskými Góty. Jistě jím však nebyl nějaký samovládce, jakýsi Sámo před Sámem, ale spíše rada knížat, podobná té, která si pak zvolila Sába. Protože vždy překračovali Dunaj u Sirmia, museli sídlit někde za územím Gepidů (Maďarská nížina) a zároveň blízko Longobardů (Vídeňská kotlina). V úvahu přichází nejspíš Morava, nebo západní Slovensko.

O této mocenské organizaci Slovanů, předcházející Sámovu říši, nevíme téměř nic. Je však velmi pravděpodobné, že využívala ložisko železné rudy na vrchu Babí lom u Kyjova. To sloužilo již Keltům a Germánům pro výrobu železa a umožnilo tak jejich vojenskou moc, která porazila i mocný Řím. Tuto zatím historiky nepopsanou říši našich předků jsme nazvali „Železná říše“. Domnívám se, že pokrok v otázce nejstarší historie by mohlo přinést archeologické prozkoumání velkého výrobního areálu, který svou produkcí železa umožnil vznik mocných armád většině etnik na území Moravy. Území strategické křižovatky dálkové komunikace od Dunaje do Západní Evropy s cestou k Podří. Křižovatky také geologicky zvláštní. Je pokryta četnými bahenními sopkami, které jsou důsledkem erupcí uhlovodíků hodonínského naftonosného pole. Domnívám se, že snaha některých archeologických lobby o potlačení cíleného výzkumu v oblasti okolí Nákla a zamlčování náhodných nálezů negativně ovlivňuje poznání historie Moravy. (Viz též www.wogastisburc.com).

Slovanská dehtová pec z 11. století, keltské keramické pece, četné železářské pece, velké množství strusky a další četné, náhodné nálezy dokládající rozsáhlou železářskou činnost od antiky do 11. století nejsou archeology publikovány.

